



DENEME - 1

SÖZEL BÖLÜM



SÖZEL BÖLÜM

Adı ve Soyadı :

Sınıfı / Şubesi :

Öğrenci Numarası :

DERS ADI	SORU SAYISI	TOPLAM SORU SAYISI	SINAV SÜRESİ (DAKİKA)
TÜRKÇE	20	50	75
T.C. İNKILAP TARİHİ VE ATATÜRKÇÜLÜK	10		
DİN KÜLTÜRÜ VE AHLAK BİLGİSİ	10		
YABANCI DİL (İNGİLİZCE)	10		

ÖĞRENCİLERİN DİKKATİNE!

1. Sınıf öğrenci yoklama listesinde belirtilen sınıfta ve sıra numarasında oturunuz.
2. Cevap kâğıdındaki kimlik bilgilerinizi doğruluğunu kontrol ediniz. Bilgiler size ait değilse veya cevap kâğıdı kullanılmayacak durumdaysa sınav görevlilerine bildirin.
3. Kitapçık türünü cevap kâğıdındaki ilgili alana kodlayınız.
4. Cevap kâğıdı üzerindeki kodlamaları kurşun kalemle yapınız.

SINAV BAŞLAMADAN ÖNCE KİTAPÇIĞIN ARKA KAPAĞINDAKİ UYARILARI MUTLAKA OKUYUNUZ.

TANIM YAYINLARI uygulamasını akıllı telefonunuza indirip bu deneme sınavındaki tüm soruların video çözümlerini izleyebilirsiniz.



SINAV BAŞLAMADAN AŞAĞIDAKİ UYARILARI MUTLAKA OKUYUNUZ!

1. Öğrenciler, sınav kurallarına ve salon görevlilerinin tüm uyarılarına uymak zorundadırlar.
2. Sınav başladıktan sonra öğrencilerin salon görevlileri ve birbirleri ile konuşmaları; kalem, silgi vb. şeyleri istemeleri yasaktır.
3. Cevap kâğıdınızı silinmeyen bir kalemle imzalayınız.
4. Sınav sırasında çanta, cep telefonu, saat, kablosuz iletişim sağlayan cihazlar ve kulaklık, kolye, küpe, bilezik, yüzük, broş ve benzeri eşyalar ile her türlü elektronik ve/veya mekanik cihazları yanınızda bulundurmuyunuz. Bu araçları kullanmanız ve kopya çekmeye teşebbüs etmeniz hâlinde sınavınız geçersiz sayılacaktır.
5. Soru kitapçığının sayfalarını görevlilerin uyarıları doğrultusunda kontrol ediniz, baskı hatası var ise değiştirilmesini sağlayınız.
6. Cevaplamaya istediğiniz sorudan başlayabilirsiniz.
7. Soru kitapçığının içindeki boş alanları çözümlerinizi için kullanabilirsiniz.
8. Cevabını bilmediğiniz sorular üzerinde fazla zaman kaybetmeden diğer sorulara geçiniz. Zamanınız kalırsa bu sorulara daha sonra dönebilirsiniz.
9. Soru kitapçığı üzerinde yapıp cevap kâğıdına işaretlenmeyen cevaplar değerlendirmeye alınmayacaktır.
10. Cevaplarınızı, cevap kâğıdındaki ilgili soru numarasını dikkate alarak yuvarlağın dışına taşırmadan kurşun kalemle kodlayınız.
11. Değiştirmek istediğiniz bir cevabı, yumuşak silgiyle cevap kâğıdını yıpratmadan temizce siliniz ve yeni cevabınızı kodlayınız.
12. Cevap kâğıdınızı sınav süresince hiçbir öğrencinin göremeyeceği şekilde önünüzde bulundurunuz.
13. Sınavınızın değerlendirilmesi aşamasında, toplu kopya tespiti veya başka adayın sınav evrakını kullanmanız durumunda sınavınız geçersiz sayılacaktır.
14. Sağlık sorunu dışında dışarı çıkılmayacak, zorunlu durumlarda adaya yedek gözetmen eşlik edecektir.
15. Soruları ve sorulara verdiğiniz cevapları kaydetmeyiniz, hiçbir şekilde dışarı çıkarmayınız.
16. Sınav bitiminde, soru kitapçığı ve cevap kâğıdını salon görevlilerine teslim ediniz.
17. Sınav evraklarını teslim etmeyenlerin sınavı geçersiz sayılacaktır.
18. Puanlama: Her bir ders testine ait ham puan; ilgili teste ait doğru cevap sayısından yanlış cevap sayısının üçte biri çıkarılarak hesaplanacaktır.

SINAV GÖREVLİLERİNCE SINAV BAŞLAMADAN ÖNCE ÖĞRENCİLERE YAPILACAK SON UYARILAR

- Soracağınız bir şey varsa şimdi sorunuz, sınav başladıktan sonra sorularınıza cevap verilmeyecektir.
- Başlama zilini bekleyiniz.

Hepinize başarılar dileriz.

(Sınav görevlisi başlama ve bitiş saatini tahtaya yazacaktır.)

1. Bu testte 20 soru vardır.
2. Cevaplarınızı, cevap kâğıdına işaretleyiniz.

1.

Davranışlarınıza dikkat edin, alışkanlıklarınıza dönüşür; alışkanlıklarınıza dikkat edin, değerlerinize dönüşür; değerlerinize dikkat edin, karakterinize dönüşür; karakterinize dikkat edin, kaderinize dönüşür.
(Gandhi)

Gandhi'nin bu ifadesine göre davranışların kökleşmesi bakımından bir sıralama yapıldığında baştan üçüncü kavram aşağıdakilerden hangisi olur?

- A) Değer B) Kader C) Alışkanlık D) Karakter



2. Bir gün ormanda akrebin birinin nehri geçmesi gerekiyormuş. Akrep, kaplumbağaya "Beni nehrin karşısına geçirir misin?" diye sormuş. Kaplumbağa da endişeli bir şekilde: "Geçiririm geçirmesine de bir şartım var: Beni sokmayacaksın." demiş. Akrep söz vermiş sokmayacağına ve çıkmış kaplumbağanın sırtına. Tam nehrin ortasına geldiklerinde kaplumbağanın kulağına "Tık, tık..." diye sesler gelmeye başlamış. Kaplumbağa "Sen de bu sesleri duyuyor musun?" demiş. Akrep cevap vermiş: "Evet, duyuyorum. Seni iğnemle sokuyorum." "Ahh! Neden yaptın bunu şimdi? İkimiz de öleceğiz!" demiş kaplumbağa. Akrep de "Ne yapayım, elimde değil. Yaradılışım böyle; tutamam kendimi, saplarım iğnemi." demiş.

Aşağıdaki atasözlerinden hangisi bu metnin mesajı ile örtüşür?

- A) Köprüyü geçinceye kadar ayıya dayı derler.
B) Karga mandayı babası hayırına bitlemez.
C) Kurt tüyünü değiştirir, huyunu değiştirmez.
D) Devenin derisi eşeğe yük olur.



3.

Hangi kan grubu kimlere kan verebilir?

O Rh+	Tüm Rh+ kan gruplarına
O Rh-	Tüm kan gruplarına
AB Rh+	AB Rh+
AB Rh-	AB Rh-, AB Rh+
A Rh+	A Rh+, AB Rh+
A Rh-	A Rh+, ARh-, AB Rh+, AB Rh-
B Rh+	B Rh+, AB Rh+
B Rh-	B Rh+, B Rh-, AB Rh+, AB Rh-

Bu bilgilerden hareketle oluşturulan tabloların hangisi yanlıştır?

A)

Alıcı Kan Grubu	Verebilen kan grupları			
AB Rh+	Tüm kan grupları			
AB Rh-	0 Rh-	A Rh-	B Rh-	AB Rh-
A Rh+	0 Rh-	0 Rh+	A Rh-	B Rh+
A Rh-	0 Rh-	A Rh-		
B Rh+	0 Rh-	0 Rh+	B Rh-	B Rh+
B Rh-	0 Rh-	B Rh-		
0 Rh+	0 Rh-	0 Rh+		
0 Rh-	0 Rh-			

B)

Alıcı	Verici							
	0-	0+	A-	A+	B-	B+	AB-	AB+
0-	+	-	-	-	-	-	-	-
0+	+	+	-	-	-	-	-	-
A-	+	-	+	-	-	+	-	-
A+	+	+	-	+	-	-	-	-
B-	+	-	-	+	+	-	-	-
B+	+	+	-	-	+	+	-	-
AB-	+	-	+	-	+	-	+	-
AB+	+	+	+	+	+	+	+	+

C)

Kan Grubunuz	Kan Grupları	
	Kime Kan Verebilirsiniz?	Kimden Kan Alabilirsiniz?
A+	A+, AB+	A+, A-, 0+, 0-
0+	0+, A+, B+, AB+	0+, 0-
B+	B+, AB+	B+, B-, 0+, 0-
AB+	AB+	Herkesten
A-	A+, A-, AB+, AB-	A-, 0-
0-	Herkes	0-
B-	B+, B-, AB+, AB-	B-, 0-
AB-	AB+, AB-	AB-, A-, B-, 0-

D)

Alıcı	Verici							
	0-	0+	B-	B+	A-	A+	AB-	AB+
AB+	●	●	●	●	●	●	●	●
AB-	●		●		●		●	
A+	●	●			●	●		
A-	●				●			
B+	●	●	●	●				
B-	●		●					
0+	●	●						
0-	●							



4. Aşağıdaki dizelerin hangisinde karşısında verilen söz sanatlarıyla ilgili bir yanlışlık yapılmıştır?

- A) Çiğneyip geçme öyle çiğdemleri, laleleri.
Kalbim atıyor, denize akan ırmaklar misali. Benzetme
Kişileştirme
- B) Ahşap bir dünyanın herhangi bir köşesinde
Terk edilmiş ovalar seslendi arkamızdan "Dur!" Benzetme
Konuşturma
- C) Süslenip de gelmiş bulutlar
Körpe çocuklar yaşlı adamlar için Kişileştirme
Tezat
- D) Bin atlı akınlarda çocuklar gibi şendik,
Bin atlı, o gün dev gibi bir orduyu yendik. Benzetme
Abartma



5. I. Görsel ve yazılı medyada, başarının maddiyat ve sosyal statü ile belirlendiği öylesine işlenmiştir ki insanların beyni çok kazanmakla doludur.
II. Kimi zaman tüm çevrenin ve şartların tarafsız bir gözle resmini çizmekte zorlanılır.
III. Uygarlık, insanın doğayı ve kendini yöneten güçleri tanıma ve kontrol altına alma yönündeki gayretlerinin toplamıdır.
IV. Hızla büyüyen, gelişen, büyüdükçe sorunları da hızla çoğalan bir dünyada yaşıyoruz.

Yukarıdaki numaralanmış cümlelerle ilgili olarak aşağıda verilenlerden hangisi söylenemez?

- A) I. cümlede bir nedenden bahsedilmiştir.
B) II. cümle nesnel bir yargı bildirmektedir.
C) III. cümlede bir tanıma yer verilmiştir.
D) IV. cümlede aşamalı bir durum vardır.



6. I. Metin

Cumhuriyetin ilk kadın öykü yazarlarından olan Nezihe Meriç, yaşadığı hayatın her anından bir öykü çıkarabilmiş bir yazardır. Tam bir öykü yazma sevdalısı olan yazar, günlük izlenimlerini başarılı bir şekilde öykü olarak kâğıda dökmüştür. Öykülerindeki bireysel ve toplumsal konuların hayatında bir iz düşümünün olduğu kolayca görülür. Evlilik, kadın dünyası, aşk, yalnızlık, özgürlük, yaşama sevinci, kuşak çatışmaları, yoksulluk ve göç onun eserinde kullanmayı tercih ettiği konulardır.

II. Metin

1970'ten sonra gelişen Türk öykücülüğünün önemli isimlerinden olan Tomris Uyar'ın öykülerinde; çağrışım, imge, iç konuşma, yaşanmışlığa dayalı betimleme ve ayrıntılar önemli unsurlar olarak ön plana çıkar. "Samimilik, yoğunluk ve gerçekçilik" öğelerinin öykülerde yer almasının gerekliliğini savunur.

Bu metinlere göre, Nezihe Meriç ile Tomris Uyar'ın ortak yönü aşağıdakilerden hangisidir?

- A) Kadın yazarlar olarak dönemlerine damga vurmaları
- B) Öykülerinde, bireysel ve toplumsal konuları işlemeleri
- C) Öykülerinde, kendi yaşamlarından kesitlere yer vermeleri
- D) Öykücülükte yeni akımların oluşmasına öncülük etmeleri



7. Türkiye Futbol Federasyonu ile Millî Eğitim Bakanlığı arasında TFF Hakem Meslek Lisesi Protokolü imzalandığını duyunca çok sevindim. Artık hakemliğin de bir okulu olacak. Pozisyon beceriniz, hakemlik refleksleriniz ne kadar iyi olursa olsun bu işin okulunda yetişmedikçe bir standart yakalama şansınız yok. Sahadaki futboldan ziyade hakemliğin konuşulduğu bu dönemde daha bir anlamlı hâle geliyor protokol. Daha önce atılması gereken bu adım için geç bile kalınmıştır. Zararın neresinden dönülse kârdır. Sahadaki oyunun konuşulması gerekirken hakemlik konuşuluyorsa yolunda gitmeyen bir şeylerin de ötesinde o şeylerin açığa çıkması vardır. Elbette geleceğin hakemleriyle bir araya gelip tecrübelerimi paylaşmak isterim.

Bu metinde aşağıdaki sorulardan hangisinin cevabı vardır?

- A) Hakemliğin standartları neler olmalıdır?
- B) Hakem Meslek Lisesi açılmasında neden geç kalındı?
- C) Hakemler kamuoyunda neden çok konuşulmakta?
- D) Hakem Meslek Liselerinde ders verir miydiniz?



8. Olay: Ayrılık sahnesi

Yer: İstasyon

Şahıs Kadrosu: Ahmet, Sitare

Anlatıcı: I. kişi

Aşağıdaki metinlerden hangisi bu yapı unsurlarına uygun olarak kurgulanmıştır?

- A) Gittiğini tam olarak kabullendiğimde üzuldüm evet. Ahmet'i aradım, istasyondaki çay ocağında buluştuk, Sitare'yi konuştuk. İkimizin gözü de kapıdaydı, o geliverecekmış gibi davranıp sonra bu tavrımızdan dolayı utanmış ayrış ayrış. O gideli iki gün olmuştu.
- B) Basamakları ikişerli üçerli çıkmasına rağmen yetişememişti. Hızlanan trenin ardından bakakaldı Ahmet. Ceketinin altına sokuşturduğu çiçek buketi buruş buruştu. Bukete iliştirilen "Sevgiyle git Sitare." notu da buruşmuştu. Saçma, deyip oturdu banklardan birine.
- C) Sitare, yavaş adımlarla trene biniyor. İnatla onu izliyorum. Baştan başa bir sıraya konulmuşluk, bir düzen hâli... Bense bir duygu çıkmazına yakalanmış gibiyim. Üzülmeyi çoktan kovmuş ben, Ahmet, bir kartpostal hüznüne kapılıyorum iyi mi? Tren gidiyor iyi mi?
- D) Çocukken türlü yaramazlık yaptığınız Ahmet'le ilk kez bu trenlerden birinde karşılaştın değil mi? Sitare yıldız demekmiş, bunu da o söyledi sana. Yıldızlar ve geceye bir bıçak gibi saplanan trenleri hep sevdiğinden de bahsetti. Peki, ayrılıklardan da bahsetti mi?



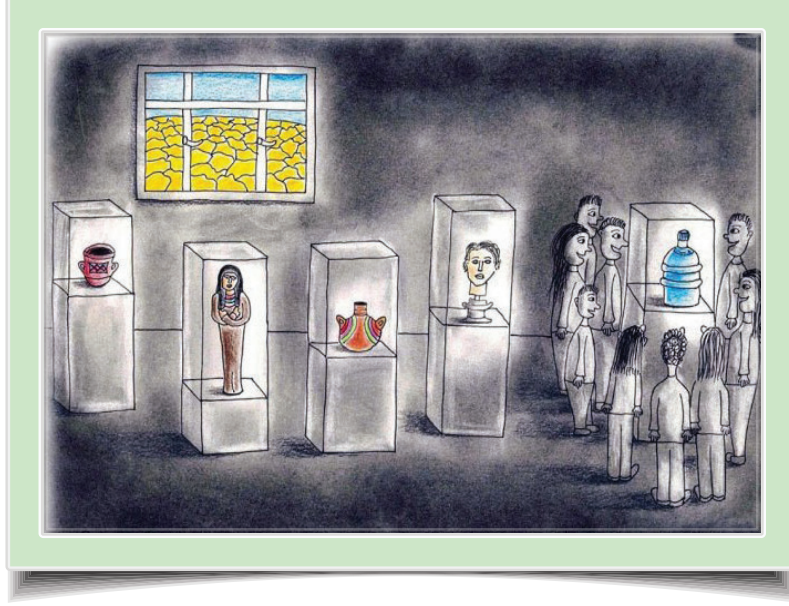
9. Bir derginin "İçindekiler" kısmında yer alan şiir başlıklarında yanlışlık yapıldığı editörce tespit edilmiştir. Editör, şiirleri okuduğunda şu bilgilere ulaşmıştır:
- Birinci şiirde, bulunduğu durumdan memnun olma anlamı vardır.
 - İkinci şiir, bir yönüyle ilk şiire karşı çıkmaktadır.
 - Üçüncü şiirin temasında, zamana dayalı duygulara yer verilmiştir.
 - Dördüncü şiir, bir başarı hikâyesini konu almaktadır.

Buna göre şiirlerin başlıkları aşağıdakilerin hangisinde doğru bir şekilde sıralanmıştır?

I. şiir	II. şiir	III. şiir	IV. şiir
A) Yaşamak İstiyorum	Değişir Elbet	Mevsimler	Başarabiliriz
B) Umuda Uyanmak	Gel De Yanma	Gidersen Yıkılırım	Onlar Yapabildi
C) İyi, Güzel, Mutlu	Akşam Yine Akşam	Saatler Durmuş	Çok Uzak Diyarlar
D) Hayat Güzel Şey	Mutluyum Ama Yalnızım	Geçmişe Özlem	Anadolu Aslanları



10. Sinop'un Boyabat ilçesinde 14 yaşındaki lise öğrencisi Sümeyra Toka, Hırvatistan'da düzenlenen "4. Uluslararası Karikatür Yarışması"nda çizdiği karikatürle 16 yaş altı gençler kategorisinde birinciliği elde etti.



Sümeyra Toka' nın birinci olan bu karikatürünün konusu aşağıdakilerden hangisidir?

- A) Suyun önemi
B) Sürü psikolojisi
C) Eski Mısır inancı
D) Kültürün yaşatılması



11.

RÜZGÂRA 650 MİLYON DOLARLIK YATIRIM

Türkiye'de rüzgâr enerjisi sektörüne geçen yıl 650 milyon dolar yatırım yapıldığı bildirildi.

RÜZGÂR ENERJİSİNDE
BUGÜNE KADAR YAPILAN
TOPLAM YATIRIM

**11 MİLYAR
DOLAR**

İŞLETMEDEKİ
RES'LERİN BÖLGELERE
GÖRE DAĞILIMI

Ege	Marmara	Akdeniz
%38,43	%33,23	%13,52
İç Anadolu	Karadeniz	Güneydoğu Anadolu
%9,86	%3,70	%1,26

Rüzgâr Enerjisinde En Fazla Paya Sahip İlk 5 İl

1. İzmir	1405 Megavat
2. Balıkesir	1123 Megavat
3. Manisa	669 Megavat
4. Hatay	364 Megavat
5. Çanakkale	362 Megavat

180
İŞLETMEDEKİ
RES SAYISI

606 TOPLAM 606 MEGAVATLIK 18
RES PROJESİNİN İNŞASI DEVAM
EDİYOR.

%6,78 RES'LERİN ELEKTRİK
ÜRETİMİNDEKİ PAYI (2018)

Bu görselden hareketle,

- I. Elektrik üretiminde rüzgâr enerjisinden de faydalanılmaktadır.
- II. Doğu Anadolu Bölgesi'ndeki işletmelerde RES kullanılmamaktadır.
- III. Hatay, rüzgâr enerjisinde en fazla paya sahip iller arasındadır.

numaralı cümlelerden hangilerine ulaşılır?

A) I ve II

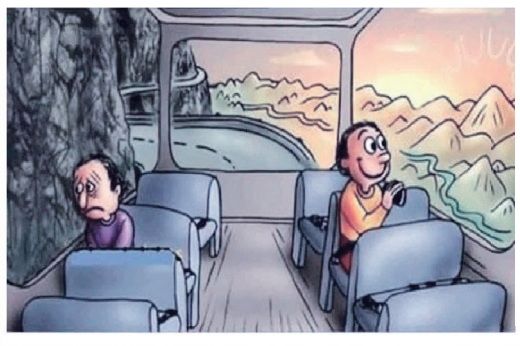
B) I ve III

C) II ve III

D) I, II ve III



12.



I

Aklımızdan geçirdiğimiz bir arkadaşımızın saniyeler sonra telefon açması tesadüf değildir.

II

Fizik kanunu gereği biz ne zaman bir konuyla ilgili olumlu düşünsek o olumlu konuyu kendimize çekmiş oluruz.

III

Mutlu olanlara baktığımızda hiçbirinin kötüye ve olumsuzla bakmayıp hepsinin hep iyiyi arayanlar olduğunu görürüz.

IV

“Gerçekten çok istiyordum ben bunun olmasını.” dediğimiz şeylerin gerçekleşmesinin temelinde “Kuantum Yasası” vardır.

Yukarıdaki numaralı cümlelerden anlamlı bir paragraf oluşturulduğunda sıralama nasıl olur?

A) II - I - III - IV

B) I - IV - II - III

C) I - II - III - IV

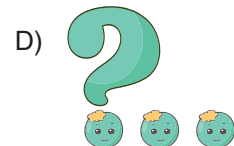
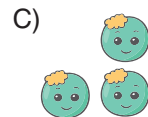
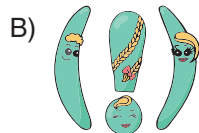
D) II - III - IV - I



13. Bazı noktalama işaretleri birlikte kullanılabilir. Aşağıda noktalama işaretlerinin birlikte kullanımına dair örnek cümlelere yer verilmiştir.

- Oturdıkları adres: Altay Sokağı No.: 21/6 Kurtuluş/Ankara
- Şu kırmızı gömleli adam, akıllı (!) olduğunu söylüyor.
- Nasıl da akşam oldu?.. Nasıl da serçecikler yuvalarına sığındı?..
- Marmara Bölgesi'nde, Yunanistan ve Bulgaristan sınırında yer alan Edirne'nin ülke ekonomisine katkısı yadsınamaz.

Bu cümlelerde birlikte kullanılmaması gereken noktalama işaretleri aşağıdakilerden hangisidir?



14. (I) Akrofobi yani yükseklik korkusu, yüksek yerlerden aşırı derecede korkma durumudur. (II) Bireyin geçmişte yaşadığı kötü bir tecrübe, büyük bir kaza, düşme, gördüğü bir olay veya ailesinin yükseklikle ilgili gösterdiği abartılı tepki sonucunda öğrenilen bir davranıştır. (III) Yükseklik korkusu olan kişiler, yüksek yerlerde ya da yüksekte olduklarını hayal ettiklerinde bile korkuya kapılırlar. (IV) Balkondan ya da pencereden aşağı bakamaz, bir yerlere tutunma ihtiyacı hissederler. (V) Pencerenin yanında oturamazlar, merdivenin yanında boşluk varsa rahatsız olurlar, dağın zirvesinden manzaraya bakamazlar. (VI) Bu tip ortamlardan kaçınma davranışı gösterirler. (VII) Yükseklik korkusuyla baş etmenin en temel yolu, korkularla yüzleşme cesareti olduğu inancı tam bir efsanedir. (VIII) Korku duyan birinin korkularıyla yüzleşmesi, korkusunun üstesinden gelmesidir zaten. (IX) Önemli olan korkularımızla yüzleşme aşamasına nasıl gelinebileceğidir.

Bu metin; giriş, gelişme ve sonuç bölümleri olarak ayrıldığında gelişme bölümünün son cümlesi aşağıdakilerden hangisi olur?

A) V

B) VI

C) VII

D) VIII



15. İnsanlar, köprü kuracakları yerde duvar ördükleri için yalnız kalırlar.

Bu cümlede insanların tutumuna dair yapılan eleştiri aşağıdakilerden hangisidir?

- A) İletişimi koparmaya çalışmak
B) Sürekli menfaatini düşünmek
C) Tutarsız davranışlar sergilemek
D) Doğruyla yanlış ayırt edememek



16. Aşağıda metin türlerinden bazılarının tanımları yapılmıştır.

Bilim, sanat, politika veya başka alanlarda tanınmış kişilerin doğumundan ölümüne kadar geçirdiği belli başlı evreleri içeren yazı türüne biyografi (yaşam öyküsü) denir.

Anı (hatıra); bir kimsenin, özellikle tanınmış kişilerin, yaşadıkları dönemde gördükleri ya da yaşadıkları ilginç olayları gözlemlerine ve bilgilerine dayanarak anlattıkları yazı türüdür.

Daha çok bir edebiyat sanatçısının gezip gördüğü yerlerdeki toplumlari, yaşayışları, âdet ve töreleri, gelenek ve görenekleri, doğal ve tarihî güzellikleri, ilgi çeken yönleri edebî bir üslup içinde kaleme alarak anlatmasına "gezi yazısı" (seyahatname) denir.

Bir yazarın kendi isteğine göre seçtiği herhangi bir konuda, kesin yargılara varmadan kişisel düşüncelerini, kendi kendisiyle konuşuyormuş havası taşıyan bir üslupla kaleme aldığı yazılara "deneme" denir.

Aşağıdaki metinlerden hangisi açıklaması verilen türlerden birine ait değildir?

- A) Yaşadığımız günlerin tarihin akışı üzerine düşünmeyi tetiklediğini söylemek abartı olmaz. Yaşadığımız günlerin en belirgin ifadesi, insan yaşamının bir virüs tarafından âdeta bir hapisaneye çevrilmiş olmasıdır. Virüs, yaşamın sürdürülebilmesi için bazı alışkanlıklarımızdan kendiliğimizden vazgeçmemiz gerektiğini gösterdi. Kitleler, sessizliğin derinliğine gömüldü. Üstelik bu durumun gerçekleşme süreci, kitleler için gönüllü bir eylem olarak gerçekleşti.
- B) İstanbul'dan kalkan ilk uçakla Gaziantep'e indik. İkinci vakti doğrudan Gaziantep Ömeriye Camisi'ne gittik. Ömeriye Camii büyük ihtişamı, inanılmaz mimarisiyle göz dolduruyordu. Cami'nin içine girince duvarlarındaki hat yazılarına ve içindeki havuza hayran kaldık. Her yer tarih kokuyordu. Taç kapısı ile mihrabı beyaz ve siyah taşlarla örülü olan caminin, minare şerefesinin korkuluklarında oyma taş işçiliğinin örnekleri dikkat çekiyordu
- C) Bir kişi orada bekliyordu. "Belki senin yakınındır." diyerek yanıma çağırdım. Yakını olmadığını görünce yüzü hafif hüznünlendi ama bu bir saniye bile sürmedi.
- Allah'a şükür çıktı, dedi.
- Kendi yakını enkazın altındaydı, çıkarılan kişi kendi yakını değildi. Ben o anda yüzüne "Evet, ol!" diye tasdik etmesi için baktım. Yüzündeki ifade değişti:
- Allah'a şükür hiç olmazsa bu kurtuldu, dedi. Anadolu insanının bu hassasiyeti yine belirmişti.
- D) Araştırmalar sadece doğal ışığa maruz kalındığında biyolojik saatimizin Güneş'in doğuşu ve batışıyla tam anlamıyla eş zamanlı olduğunu gösteriyor. Çevremizdeki binalar nedeniyle gün içinde daha az güneş ışığına maruz kalıyoruz. Güneş battıktan sonra yapay aydınlatma kullanılması da vücudun günlük ritmini etkileyerek özellikle uyku düzeni üzerinde önemli değişikliklere sebep oluyor. Bunun nedeni doğal ışığın biyolojik saatimizin ayarlanmasında en belirleyici etken olması.



17.



Eser ya da başlıkların yazımında dikkat edilmesi gereken kurallar şunlardır:

- Kelimelerin ilk harfleri büyük yazıldığında “ve, veya, ki, de” vb. bağlaçlar küçük yazılır.
- Kelimelerin tüm harfleri büyük yazıldığında bağlaçlar da büyük yazılır.

Bu kurallara göre aşağıdaki eser adlarının hangisinde yazım yanlışı yapılmıştır?

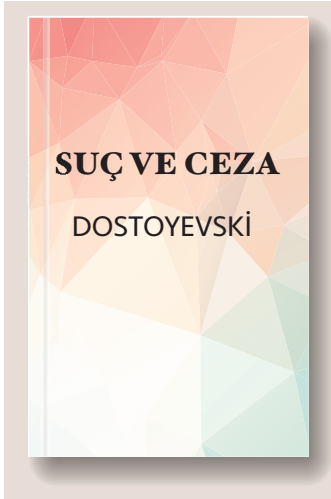
A)



B)



C)



D)



18. Mesleğimden kaynaklı (sebebiyle) olsa gerek hangi şehre kasabaya gitsem (ziyaret etmek) gözlerim ilk önce tarih eserlerini ve vaktiyle burada ömrünü geçirmiş (yaşamış) insanların hafızalarındaki yaşantıyı arar (özmek).
- I II
III IV

Bu parçada numaralanmış sözlerden hangisinin anlamı, parantez () içinde verilen açıklamayla uyuşmaktadır?

- A) I B) II C) III D) IV



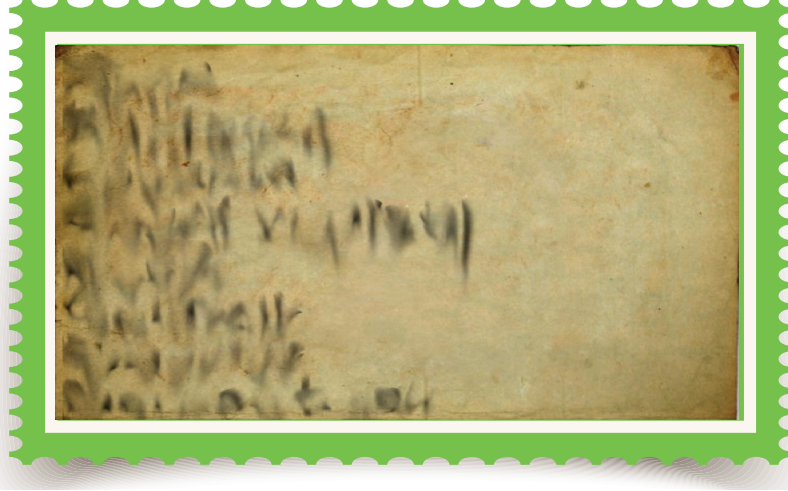
19. Ünlü bilim dergisi New Scientist'in yaptığı araştırma, konuşmalarında özet ve sonuç ifadelerine yer verenlerin iki düşünce arasındaki geçişi sağlayan ifadeleri kullananlara göre daha ikna edici olduklarını ortaya koymuştur.

Buna göre aşağıdaki konuşmalardan hangisinin daha ikna edici olması beklenir?

- A) Ahmet: Okuduğum lisenin zihin gelişimime katkısı olmuştur ne var ki hayat denilen öğretmen de görevini yerine getirmekte kusursuz davranıyor.
- B) Gülgün: Konuşmamda dışarıdan gelen birinin etkisi hissedilmesine rağmen tavırlarım, davranış şekillerim olabildiğince Ankaralıydı.
- C) İzzet: Bir yandan yaşamaya diğer yandan anlamaya çalışıyorsun oysaki hayat her zaman bunlardan daha fazlası olmuştur.
- D) Beyza: Konuyla ilgili ilginç yaklaşımlara son olarak öğretmenlerimizin dost meclislerinde kurduğu cümleleri örnek olarak vermek istiyorum.



20.



Fulya; ağrı kesici özelliği olduğu söylenen biberiye, gelincik, kantaron, kekik, lavanta, menekşe, mercanköşk, nane, söğüt yaprağı ve yaban mersini bitkilerini bir liste hâlinde hazırlamış fakat listenin mürekkebi akmıştır. Fulya'nın listeyi yeniden düzenleyebilmesi için hatırladıkları şunlardır:

- Her sıraya 1'den 10'a kadar bir rakam verilecek ve her rakamdan sonra bir bitki ismi yazılacaktır.
- Lavanta, naneden hemen sonradır.
- Mercanköşk ve menekşe arasında yaban mersini vardır.
- 5. sıraya kekik yazılacaktır.
- Gelincik ve biberiye arasında üç bitki olmalıdır.
- Kantaron ve nane söğüt yaprağından önce, kekik de söğüt yaprağından sonradır.

Buna göre Fulya'nın listesiyle ilgili aşağıdaki bilgilerden hangisi kesinlikle doğrudur?

- A) Gelincik, mercanköşkten daha önce yazılmalıdır.
- B) Mercanköşk gelincikten önce geldiğinde biberiye en sonda olur.
- C) Gelincik, menekşeden önce gelirse biberiye son sırada bulunur.
- D) Mercanköşk bitkisi, kekikten hemen sonra gelmektedir.

TÜRKÇE TESTİ BİTTİ.

T.C. İNKILAP TARİHİ VE ATATÜRKÇÜLÜK

TESTİNE GEÇİNİZ.



1. Bu testte 10 soru vardır.
2. Cevaplarınızı, cevap kâğıdına işaretleyiniz.

1. Mustafa Kemal, yakın arkadaşı Ali Fuat'ın babası İsmail Fazıl Paşa'nın aracılığıyla tanıştıkları Kurmay Subay Osman Nizami Paşa'yla yaptıkları uzun bir sohbetten sonra Osman Nizami Paşa kendisine şu sözleri söylemiştir: "Mustafa Kemal Efendi oğlum, görüyorum ki, İsmail Fazıl Paşa seni takdir etmek konusunda yanılmamış. Şimdi ben de onunla aynı düşüncedeyim. Sen, bizler gibi yalnız Erkan-ı Harp subayı olarak normal bir hayata atılmayacaksın. Keskin zekân ve yüksek kabiliyetin, ülkenin geleceği üzerinde etkili olacaktır. Bu sözlerimi bir iltifat olarak alma. Sende ülkenin başına gelen büyük adamların daha gençliklerinde gösterdikleri eşsiz kabiliyet ve zekâ belirtilerini görmekteyim. İnşallah yanılmamış olurum."
- Ali Fuat CEBESOY, Sınıf Arkadaşım Atatürk, s.50. (Kısaltılmış ve sadeleştirilmiştir.)

Buna göre Osman Nizami Paşa'nın düşüncelerinde haklı çıkması ile Mustafa Kemal'in aşağıdaki kişilik özelliklerine verilen örneklerden hangisi arasında benzerlik vardır?

- A) Çanakkale'de düşmanın nereden çıkartma yapacağını öngörmesi
- B) Öğrencilik yıllarında bile ülke sorunlarıyla yakından ilgilenmesi
- C) I. Dünya Savaşı'na girilmemesi konusunda üst düzey yetkilileri açıkça uarması
- D) Çanakkale'de savaşın kaderini değiştirecek kararlar vermesi



2. Mustafa Kemal önderliğinde millet, bütün gücünü seferber ederek kaderini omuzlarına yüklemiş; vatansever subaylar öncülüğünde işgalleri durdurmak ve vatanını kurtarmak için harekete geçmişti. Bu mücadele Anadolu halkının "Ya İstiklal Ya Ölüm!" parolasıyla yürüttüğü topyekûn bir mücadele olmuştu. Yokluklar içinde sürdürülen bu mücadele insanlık tarihinde eşine rastlanmayan bir dayanışma örneği olmuştur.

Buna göre,

- I. Millî mücadelenin asıl amacı milli egemenliği gerçekleştirmektir.
- II. Millî birlik ve beraberliğin üst düzeyde olduğu bir dönemdir.
- III. Anadolu halkı ciddi ekonomik sıkıntılar yaşamıştır.

İfadelerinden hangileri söylenebilir?

- A) Yalnız II B) II ve III C) I ve III D) I, II ve III



3. Asırlar boyunca Ermenilerle Müslümanlar barış ve huzur içinde bir arada yaşadılar. Ticaret ve sanatla uğraşan, kuyumculuk yapan Ermeniler, refah içinde bir hayat sürdürdüler. Osmanlı Devleti'nde devlet kademelerinde önemli görevlere getirilen Ermeniler, Darphane ve Baruthane gibi önemli müesseselerin başına getirildiler. XIX. yüzyılın başlarından itibaren Avrupalı devletlerin kışkırtmasıyla Balkanlardaki birçok azınlık isyan ederken Ermeniler böyle bir isyanı akıllarından bile geçirmediler. İşte bu nedenle Ermeniler, Osmanlı yönetimince "Millet-i Sâdika" (sadık millet) olarak adlandırıldı. Ancak Rusya, Akdeniz'e inmek için Ermenileri kullanmaya karar verdikten sonra Osmanlı'ya karşı Ermenileri kışkırtmaya başladı. Rusya, Ermenilerin silahlı çeteler kurmasına her alanda destek verdi. Bu çeteler Osmanlı'ya karşı ciddi problemler çıkardı. Böylece Ermeni sorunu başlamış oldu.

Buna göre Ermenilerle ilgili aşağıdakilerden hangisine ulaşılamaz?

- A) Ruslar, Ermenileri kendi çıkarları için kullanmıştır.
B) Ermeniler, Balkanlardaki azınlıklarla birlikte hareket etmiştir.
C) Ermeniler, Osmanlı Devleti'nin önemli kurumlarında görev almıştır.
D) Ermeni sorununun ortaya çıkışında dış güçler etkili olmuştur.



4. Doğu Cephesi'nin kahraman komutanı Kâzım Karabekir Paşa'nın sözlerini yazdığı ve bestelediği "Türk Yılmaz Marşı" nın bir bölümü şöyledir:

Cihan-Harbi yangınından, bağı yanık Vatan'a,
Türk'ü boğmak maksadıyla, girdi düşman askeri,
Kan ve yangın başlamıştır, ırz ve namus kalmıyor;
Tehlikeye düştü vatan, yas içinde her yeri.

Kahraman halk! Kalk, silahlan! Ahd ü peymân Tanrı'ya
Vur! Ve haykır! Türklük ölmez, Türk de yılmaz, ileri!
...

Buna göre Kâzım Karabekir Paşa ile ilgili aşağıdakilerden hangisi söylenemez?

- A) Halkı silahlı direnişe çağırılmaktadır.
B) Türk istiklali için çaba harcamaktadır.
C) İşgalleri haksız bulmaktadır.
D) Bölgesel kurtuluş çareleri aramaktadır.



5. Cumhuriyetin ilanından sonra dönemin Millî Eğitim Bakanı Dr. Reşit Galip'in "Memlekette siyasi, sosyal büyük inkılâplar oldu. Dârülfünun (üniversite) bunlardan habersiz görüldü. Dârülfünun kendine kapanmış, dış dünyadan elini ayağını çekmişti." sözleri, Dârülfünun'a getirilen eleştirilerin nedenini ortaya koymuştur.

Buna göre Dr. Reşit Galip'in sözlerinde belirttiği bu eleştirinin nedeni aşağıdakilerden hangisidir?

- A) Ekonomik yetersizlikler nedeniyle Avrupa'daki örnekleri inceleyememiş olması
- B) Kurtuluş Savaşı'nda birçok öğrenciyi ve bilim adamını cephede şehit vermiş olması
- C) Ülkede yaşanan gelişmelere uzak durması
- D) Siyasi çekişmelerin üniversitelere yansımış olması



6. Afrika'da "Sömürgeye Uğrayan Milletler" adlı konferansa katılan tarih akademisyeni şu açıklamalarda bulunmuştur:

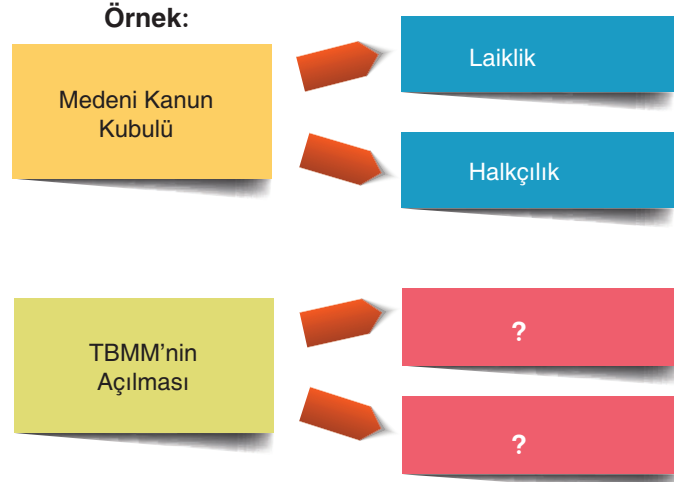
"Bir ülkenin gerçek anlamda bağımsız olabilmesi, hem siyasi hem de ekonomik açıdan bağımsız olmasına bağlıdır. Savaş meydanlarında kazanılan zaferler, bir ülkenin bağımsızlığına giden yolu açabilir ama geleceğini garanti altına almaya yetmez. Ekonomik bağımsızlığa kavuşamayan devletlerin uzun süre bağımsız yaşaması da mümkün değildir. Ekonomileri dışa bağlı ve bağımlı olan ülkeler, gerçek anlamda bağımsız bir dış politika takip edemezler."

Akademisyenin bulunduğu bu tespitlere bakarak Atatürk'ün gerçekleştirdiği aşağıdaki inkılaplardan hangisini konferansta örnek olarak vermesi beklenmez?

- A) Umumi Hıfzıssıhha Kanunu
- B) İzmir İktisat Kongresi
- C) Teşvik-İ Sanayi Kanunu
- D) Kabotaj Kanunu



7. Aşağıdaki diyagramda verilen örnekte görüldüğü gibi bazı inkılapların birden fazla Atatürk ilkesiyle alakalı olduğu görülmektedir.



Buna göre TBMM'nin açılması Atatürk ilkelerinden hangi ikisiyle ilgilidir?

- A) Cumhuriyetçilik - Devletçilik
B) Milliyetçilik - Laiklik
C) Cumhuriyetçilik - Milliyetçilik
D) Devletçilik - Laiklik



8. Cumhuriyetin ilanından sonra modernleşme ve çağdaşlaşma çabaları başlamıştı. Bağımsız bir Türkiye'nin en büyük ihtiyacı artık buydu. Bu bağlamda anayasa yeniden düzenlenecek, Tevhid-i Tedrisat Kanunu çıkarılacak, sosyal hayatı düzenleyici kanunlar bunları takip edecekti. "Genç Cumhuriyet" tüm coşkusuyla yorulmadan, durmadan devam edecek, kadınlara seçme ve seçilme hakkı verilecekti. Aynı zamanda sağlık alanındaki gelişmeler, geçmişini ve Türk dilinin güzelliklerini, kökenini araştıran kurumlar, musiki, resim ve spor alanındaki inkılaplar ve daha niceleri... Tüm bunların hayata geçmesi halkın geleceğe umutla bakmasına katkı sağladı.

Buna göre yeni kurulan Türkiye Cumhuriyeti ile ilgili aşağıdakilerden hangisi söylenemez?

- A) Geleneksel devlet anlayışı kendini korumuştur.
B) Yenileşme hareketleri görülmektedir.
C) Eğitim, sanat gibi kültürel alanlarda da inkılaplar yapılmıştır.
D) Her alanda modern bir devlet oluşturulmaya çalışılmıştır.

